



# Instructions – Transferts pour tissus foncés



## Avertissement!

Veillez lire toutes les directives ci-après avant d'utiliser le produit.



Balayez pour accéder directement à une vidéo didactique, des instructions, de l'inspiration et plus encore!

**Les transferts pour tissus foncés Avery sont conçus pour les tissus 100 % coton de couleur foncée.**

Rendez-vous à [avery.ca/transferts](http://avery.ca/transferts) pour obtenir des outils de conception faciles à utiliser, des gabarits et des vidéos didactiques ainsi que d'autres conseils sur la gamme complète de transferts. Suivez les étapes ci-après pour obtenir des résultats remarquables. *Prenez note que différents facteurs peuvent avoir un effet sur les résultats, notamment le type de tissu, le matériel de repassage, la température et la méthode de lavage.*

### Need Help?

We have the answers to your questions.

Contact us/Contactez-nous:

### Besoin d'aide?

Nous avons les réponses à toutes vos questions.

[avery.ca](http://avery.ca) ☎ 1-888-462-8379

## Choses à faire et à ne pas faire avec les transferts pour tissus :

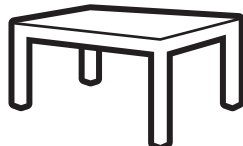
- **Ne pas** utiliser une imprimante à laser.
- **Ne pas** utiliser de vapeur.
- **Ne pas** repasser sur une planche à repasser, sur le verre, le granite ou le béton et sur toute autre surface sensible à la chaleur ou retenant la chaleur.
- Vider l'eau du réservoir et s'assurer que le réglage de la vapeur n'est pas activé.
- Repasser sur une surface résistante à la chaleur, comme sur une table en bois.
- Suivre les instructions de lavage avant de porter le vêtement.



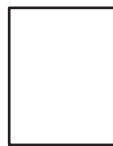
## Articles nécessaires :



Tissu prélavé 100 % coton ou polyester-coton; tissu de couleur foncée



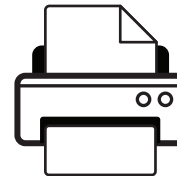
Surface lisse et résistante à la chaleur, hauteur à la taille



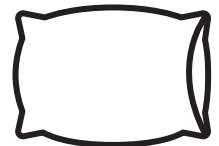
Papier parchemin (compris)



Fer à repasser domestique ou presse à chaud

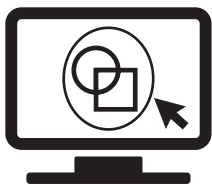


Imprimante à jet d'encre



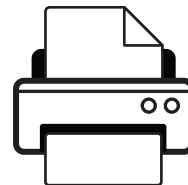
Grande taie d'oreiller en coton ou autre tissu de coton d'une épaisseur minimale de ¼ po

## 1. Création et impression



### Création

- Rendez-vous à [avery.ca/imprimables](http://avery.ca/imprimables) et personnalisez votre création à l'aide de nos gabarits gratuits et de nos outils de conception en ligne.
- Remarque : Les transferts sur tissu foncé ne nécessitent pas d'inversion de l'image.



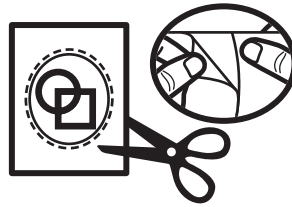
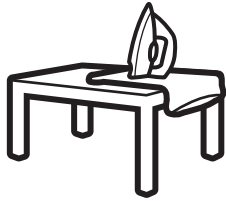
### Impression

- Faites un test d'impression avec une feuille ordinaire afin de vérifier votre création.
- Insérez une feuille de transfert à la fois dans l'imprimante.



**COMPATIBLES AVEC LES IMPRIMANTES À JET D'ENCRE SEULEMENT**

## 2. Préparation et repassage



### Préparation de la surface de travail

- Placez une taie d'oreiller sur une surface dure, résistante à la chaleur. Évitez d'utiliser une planche à repasser. Une table en bois est préférable.
- Assurez-vous qu'il n'y a pas d'eau dans le fer et que le réglage de la vapeur n'est pas activé.
- Réglez le fer à coton et préchauffez-le pendant 5 minutes.
- Repassez la taie d'oreiller et le vêtement afin d'éliminer les plis.
- Soyez très prudents lors du repassage. Évitez de laisser le fer à plat sur la surface de repassage pendant une longue période, ce qui risque de causer des blessures et d'endommager votre création ou la surface de repassage.

### Découpage

- Découpez votre création en laissant une mince marge autour du dessin.
- Gardez les bords arrondis (si possible), pour éviter qu'ils se soulèvent pendant le repassage et le lavage.
- Placez le transfert sur une surface dure et plate, les instructions vers le haut. Détachez le papier dorsal en trois parties, en repliant le haut de la feuille afin d'exposer un coin du papier dorsal. Détachez doucement chaque bandelette en commençant par le haut et en descendant, une à la fois.

### Repassage

- Placez le transfert à l'endroit désiré sur le vêtement, avec le dessin vers le haut.
- Couvrez le transfert avec le papier parchemin compris.
- Repassez le transfert en appliquant une pression ferme sur le fer, et en le déplaçant lentement de gauche à droite et de haut en bas.
- Éteignez le fer après le repassage.

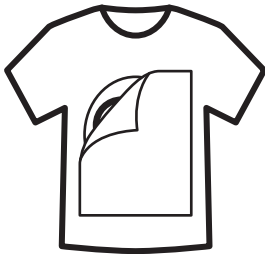
#### Durée de repassage :

Dimension de l'image	Durée de repassage
Feuille complète	2 minutes
1/2 feuille	1 minute
1/4 feuille	40 secondes

#### Presse à chaud:

Température	320°F (160°C)
Temps	30-45 secondes
Pression	Basse à moyenne

## 3. Finition et entretien



### Finition du transfert

- Après le repassage, retirez votre vêtement de la surface chaude et laissez-le refroidir pendant deux ou trois minutes.
- Détachez doucement et lentement le papier parchemin en le pelant du coin supérieur au coin inférieur.
- Si votre transfert se détache, repassez l'image une autre fois, en laissant le papier parchemin bien en place et en vous concentrant sur les endroits détachés. Laissez refroidir le vêtement avant de peler de nouveau le papier de soie.

### Soin et entretien après l'application

- Attendez 24 heures avant de laver le vêtement après l'application d'un transfert.
- Lavez le vêtement avant de le porter :
  - Mettez le vêtement à l'envers et réglez la machine à froid.
  - Utilisez un détergent doux sans danger pour les couleurs et lavez séparément des autres vêtements.
  - N'utilisez pas de javellisant ou un assouplissant textile.
  - Sortez de la machine sans tarder, car les couleurs peuvent déteindre si le tissu est mouillé trop longtemps.
- Posez à plat pour sécher ou séchez par culbutage et à basse température (vêtement à l'envers).
- Une fois le transfert appliqué, ne le repassez pas directement.
- L'image transférée résiste à l'usure normale, mais elle n'est pas conçue pour être étirée.

